

***Instrukcja instalacji  
oprogramowania modemu  
Sagem F@st 800  
dla systemów Mac OS***

**Neostrada**

## INSTRUKCJA INSTALACJI

STEROWNIKÓW MODEMU ADSL SAGEM F@ST 800/USB dla systemów Mac OS.

### SPIS TREŚCI

1. Wymagania: .....	3
2. Instalacja: .....	3
a) lokalizacja sterowników .....	3
b) instalacja .....	3
c) przyłączenie modemu do komputera .....	4
3. Konfiguracja modemu .....	5
a) inicjalizacja modemu .....	5
4. Połączenie z Internetem: .....	6
a) pierwsze połączenie .....	6
b) rejestracja .....	7
c) rozłączenie .....	8
d) korzystanie z Internetu .....	8
5. Deinstalacja sterownika .....	9
6. Konfiguracja sterownika .....	9
7. Konfiguracja usług hostingowych .....	10

## 1. Wymagania systemowe

Sterowniki napisane zostały dla systemów MacOS 8.6, MacOS 9.x lub OS X. Procedura instalacyjna zawarta w tej instrukcji opisana została na podstawie instalacji w systemie MacOS 9.1

## 2. Instalacja:

### a) lokalizacja sterowników

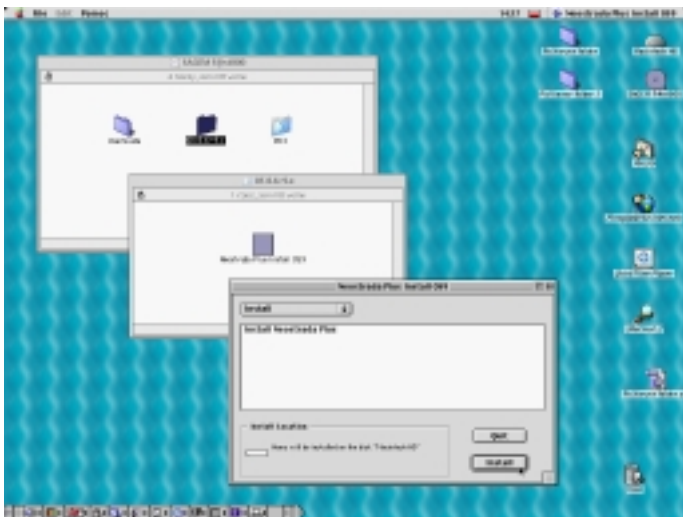
Sterowniki znajdują się na dołączonej płycie CD.

Wersje sterowników dla danego systemu operacyjnego znajdują się w katalogu o nazwie odpowiadającej wersji systemu.

### b) instalacja

Instalację należy rozpocząć z ODŁĄCZONYM kablem USB.

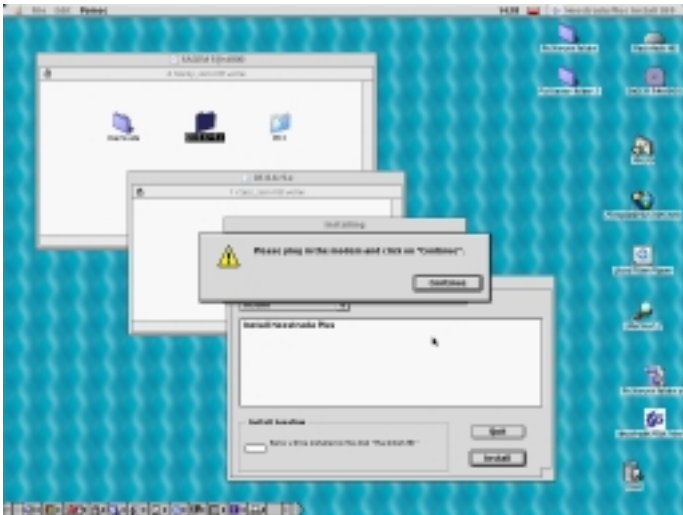
Proces instalacji jest zautomatyzowany. Wybierz z katalogu odpowiadającą Ci wersję systemu i uruchom program „Neostrada Plus Install”.



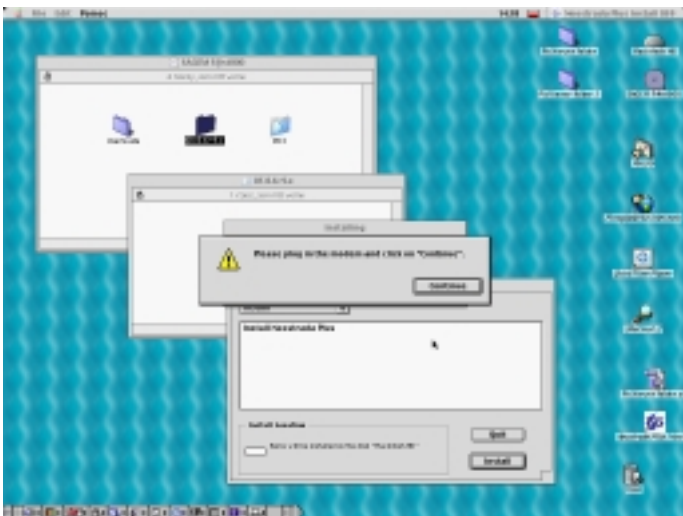
Po zainstalowaniu plików w systemie zostaniesz poproszony o podłączenie modemu do komputera kablem USB.

### c) przyłączenie modemu do komputera

Podłącz kabel USB do modemu i do wolnego portu USB w komputerze. Modem USB wymaga stosunkowo dużej mocy, nie podłączaj go więc do portu urządzenia pośredniego, np. klawiatury.

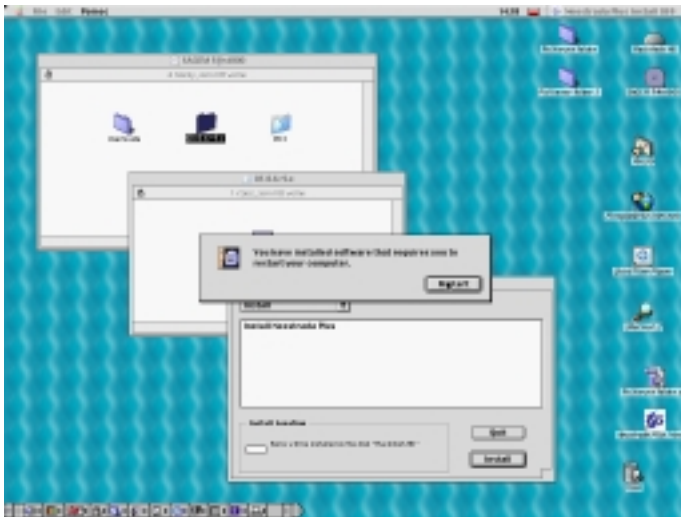


Zostaniesz teraz poproszony o restart systemu.



### 3. Konfiguracja modemu

#### a) inicjalizacja modemu

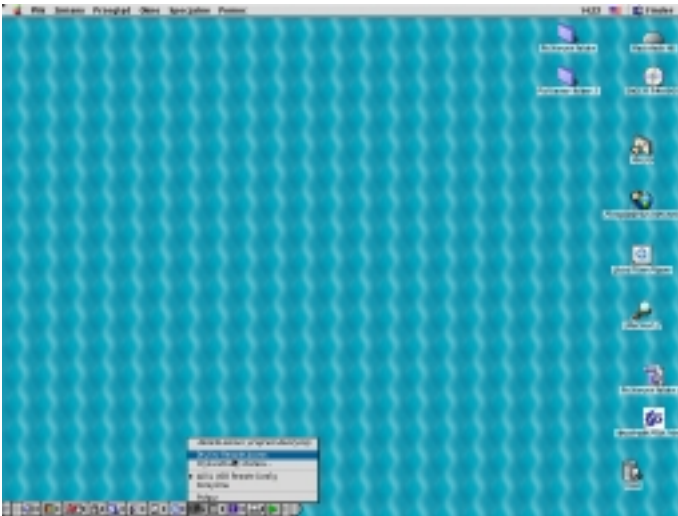


Po restarcie systemu z przyłączonym modemem, na urządzeniu powinna zaświecić się dioda PWR, a po chwili powinna zacząć migotać dioda ADSL. Po około minucie modem powinien zsynchronizować się z urządzeniem dostępowym, co zostanie zasygnalizowane stałym świeceniem diody ADSL. Gotowość modemu do pracy zostanie zasygnalizowana odpowiednim komunikatem.

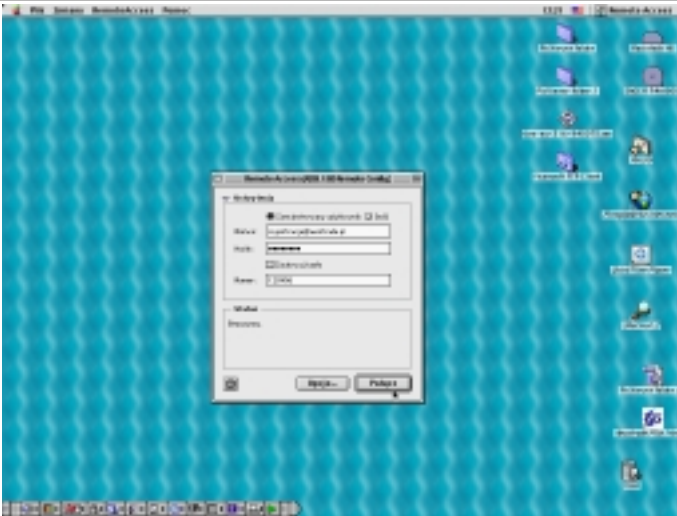
## 4. Połączenie z Internetem

### a) pierwsze połączenie

Otwórz 'Remote Access' z paska zadań na dole ekranu. Wybierz 'ADSL USB Remote Config'. Następnie wybierz 'Open Remote Access'.



Pole 'numer telefonu' nie ma w przypadku usługi ADSL żadnego znaczenia. Podaj tylko nazwę użytkownika i hasło.



## b) rejestracja

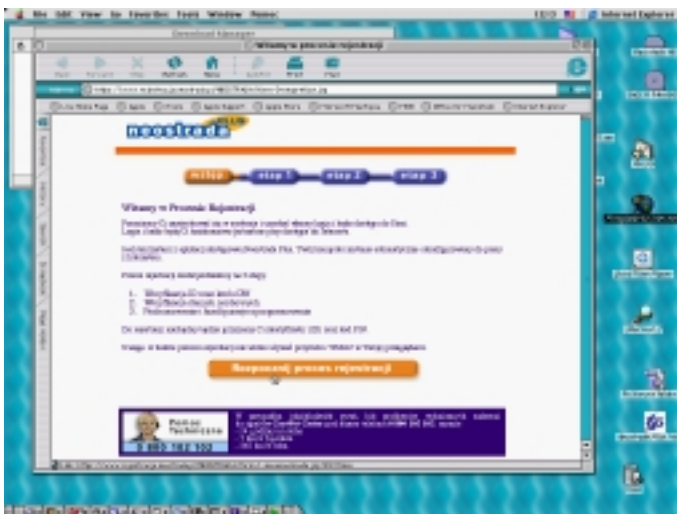
Przy pierwszym połączeniu podaj następujące dane:

- nazwa: *rejestracja@neostrada.pl*
- hasło: *rejestracja*

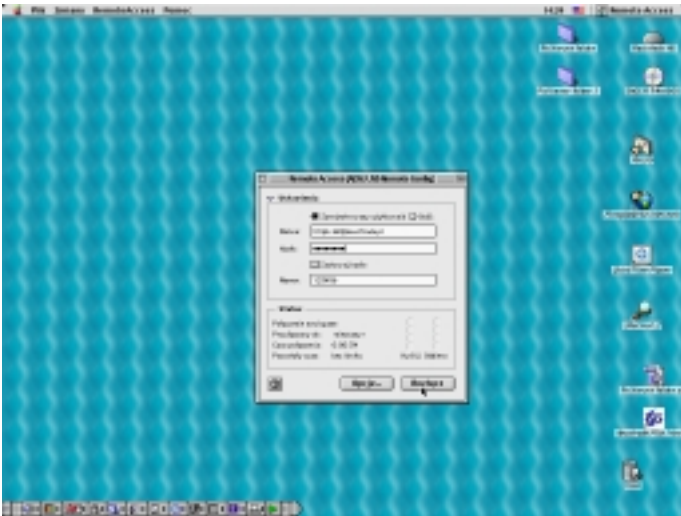
Kliknij 'Połącz'. Po uzyskaniu połączenia (w oknie napis 'bezczynny' zmieni się na 'połączony').

Uruchom przeglądarkę Internetu i wejdź na stronę <http://rejestracja.neostrada.pl>.

Dalej postępuj zgodnie z instrukcjami podanymi na stronie.

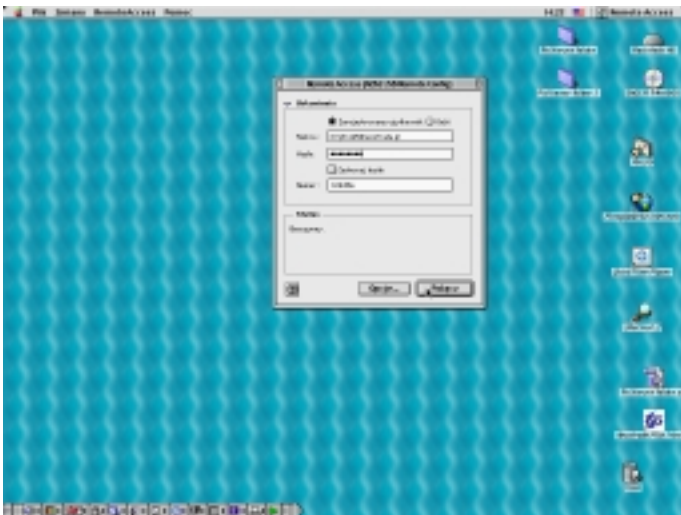


### c) rozłączenie



Z menu wybierz 'Remote Access'. Wciśnij 'rozłącz'.

### d) korzystanie z Internetu

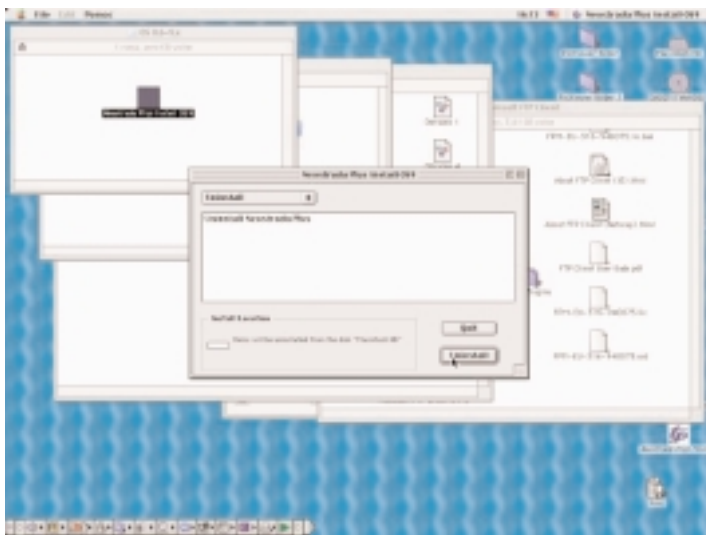




Aby skonfigurować połączenie internetowe, otwórz 'ADSL' 'USB Remote Config' tak, jak w punkcie a). Tym razem wprowadź nazwę użytkownika i hasło przydzielone Ci podczas rejestracji.

## 5. Deinstalacja sterownika

Uruchom program z płyty instalacyjnej analogicznie, jak przy instalacji. Wybierz 'Uninstall'. Po zakończeniu procesu deinstalacji program poprosi Cię o odłączenie modemu USB i restart systemu.



## 6. Konfiguracja sterownika

W przypadku problemów z połączeniem, uruchom program 'ADSL USB Monitor' klikając w odpowiednią ikonę. Otwórz zakładkę 'Configuration'. Upewnij się, że ustawione są podane niżej wartości. Jeśli ustawienia są inne, ustaw je tak, jak poniżej:

**ATM Channel VPI: 0**  
**Encapsulation type:**  
**ADSL Standard:**

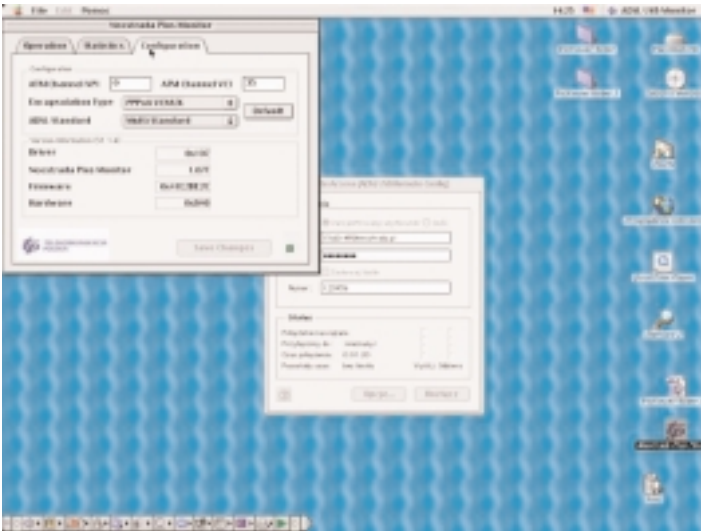
**ATM Channel VCI: 35**  
**PPPoA VMUX**  
**Multi Standard**

Zapisz ustawienia, wciskając 'Save changes'

Jeśli sytuacja nie ulegnie poprawie, skontaktuj się z pomocą techniczną.

## 7. Konfiguracja usług hostingowych

1. Połącz się z Internetem używając własnej nazwy i własnego hasła.
2. Otwórz stronę: <http://konfiguracja.neostrada.pl> i zaloguj się, używając własnego ID-u i PIN-u.



3. Postępuj zgodnie z instrukcjami na stronie.