

Spis treści

Wprowadzenie	2
Zawartość opakowania.....	2
Minimalne wymagania systemowe	2
Podłączanie adaptera bezprzewodowego.....	2
Instalacja adaptera bezprzewodowego	2
Dezinstalacja adaptera bezprzewodowego	3
Konfigurowanie adaptera bezprzewodowego	4
Szyfrowanie WEP	6
Konfiguracja funkcji AdHoc (sieć równorzędna).....	6
W systemie Win ME, 2000	6
W systemie Windows XP	7
Konfiguracja udostępniania plików i drukarek	8
W systemie Windows ME.....	8
W systemie Windows 2000	11
W systemie Windows XP	12

Wprowadzenie

Dziękujemy bardzo za zakup bezprzewodowego adaptera. Jest to urządzenie łatwe w konfiguracji oraz eksploatacji.

Jeśli masz już dość tych wszystkich kabli sieciowych podłączonych do twego laptopa, adapter bezprzewodowy jest idealnym rozwiązaniem.

Urządzenie umożliwia udostępnianie plików, drukarek i zapewnia dostęp do Internetu.

Zawartość opakowania

Upewnij się, że opakowanie zawiera następujące elementy:

- Adapter bezprzewodowy
- Dysk CDROM z programem instalacyjnym oraz podręcznikiem użytkownika.

Minimalne wymagania systemowe

Laptop PC z gniazdem PCMCIA lub komputer PC z czytnikiem kart, system operacyjny Microsoft Windows 98 Second Edition (SE), Microsoft ME lub Microsoft 2000.

Podłączanie adaptera bezprzewodowego

1. Komputer może być włączony; nie ma to wpływu na proces instalacji.

Zlokalizuj dostępne gniazdo PCMCIA Typ II lub Typ III w laptopie.

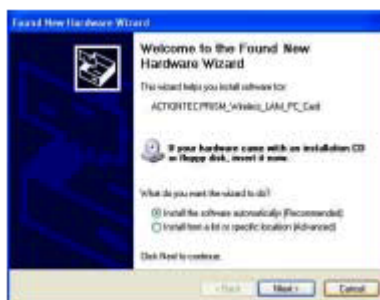
Jeśli nie masz pewności, zapoznaj się z podręcznikiem użytkownika laptopa.

2. Włóż bezprzewodową kartę 802.11b w odpowiednie gniazdo PCMCIA.

Karta została zainstalowana.

Instalacja adaptera bezprzewodowego

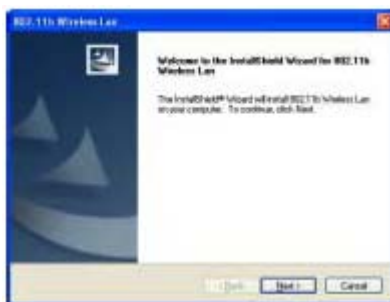
1. Po zainstalowaniu adaptera bezprzewodowego komputer wyświetli okno **Found New Hardware Wizard (Znaleziono nowy sprzęt)**, kliknij przycisk **Cancel (Anuluj)**, aby kontynuować.



2. Przejdź do katalogu, w którym znajduje się program instalacyjny adaptera, dwukrotnie kliknij przycisk XXX*, aby rozpocząć instalację.



3. Kreator zainstaluje sieć WLAN na komputerze; kliknij przycisk **Next (Dalej)**, aby kontynuować.



4. Gdy system wykryje sterownik, zostanie wyświetlony komunikat z ostrzeżeniem. Kliknij przycisk **Continue Anyway (Kontynuuj)**, aby przejść do następnego kroku.



5. Instalacja została zakończona. Kliknij przycisk **Finish (Zakończ)**.



Deinstalacja adaptera bezprzewodowego

1. Aby odinstalować adapter, wykonaj następujące czynności: Start -> Wszystkie programy -> 802.11b Wireless LAN w systemie Windows. Następnie kliknij przycisk **Uninstall 802.11b Wireless LAN**.

2. Zostanie wyświetlone okno dialogowe **Confirm Uninstall**; kliknij przycisk OK.



3. Poczekaj na usunięcie oprogramowania.



4. Po zakończeniu dezinstalacji kliknij przycisk **Finish (Zakończ)**.



Konfigurowanie adaptera bezprzewodowego

Po zainstalowaniu oprogramowania karty PC, w pasku systemowym pokaże się ikona. Użytkownik nie jest automatycznie łączony z innym komputerem, brama lub punktem dostępowym Wykonaj poniższe czynności, aby skonfigurować adapter bezprzewodowy.



1. Kliknij prawym przyciskiem myszki ikonę statusu karty PC. Zostanie wyświetlona lista jak na rysunku obok. Upewnij się, że zaznaczono pole wyboru **Turn Wireless Radio On (Włącz sieć bezprzewodową)**. Jeśli nie, zaznacz go.



2. Kliknij dwukrotnie ikonę połączenia bezprzewodowego .

Następnie kliknij przycisk **Advanced (Zaawansowane)**, aby kontynuować.



3. Odznacz pole wyboru **Use Windows to configure my wireless network settings (Użyj system Windows do konfiguracji ustawień sieci WLAN)**. Kliknij przycisk OK.



4. Kliknij dwukrotnie ikonę statusu karty .

Zostanie wyświetlone okno dialogowe właściwości adaptera. W zakładce **Configuration (Konfiguracja)**, wartość **SSID** powinna być taka sama jak wartość **ESSID** bramy (Home Gateway) lub punktu dostępowego (Access Point). Przykładowo, jeśli skonfigurowałeś wartość **ESSID** bramy lub punktu dostępowego na **“RW800SIA”**, ta sama wartość powinna być wprowadzona w polu **SSID** na ekranie poniżej.



5. PO wprowadzeniu wartości **SSID** kliknij przycisk OK.
Karta może się teraz połączyć z brama lub z punktem dostępowym.

Uwaga: Gdy ikona adaptera bezprzewodowego jest wyświetlana w **kolorze białym z czerwonym X**, oznacza to, że adapter nie jest połączony z żadnym punktem dostępowym. Gdy ikona adaptera jest wyświetlana w **kolorze zielonym**, połączenie jest dobre lub silne. Gdy ikona jest wyświetlana w **kolorze żółtym**, połączenie jest w miarę dobre. Gdy ikona jest wyświetlana w **kolorze czerwonym**, połączenie jest słabe lub niedostateczne. Gdy ikona jest wyświetlana w kolorach żółtym lub czerwonym, prędkość transmisji może być

niższa niż w przypadku koloru zielonego.

Uwaga: Aby używać narzędzia **Wireless LAN Utility** w systemie Windows XP, należy wyłączyć automatyczną konfigurację sieci WLAN poprzez odznaczenie pola wyboru **Use Windows to configure my wireless network settings** w oknie **Wireless Network Connection Properties** w **Panelu sterowania**.



Szyfrowanie WEP

Można wykorzystać szyfrowanie w celu zabezpieczenia sieci WLAN. Nie jest funkcja wymagana. Jeśli korzystasz z bramy lub punktu dostępowego, należy ustawić takie same klucze szyfrowania (WEP) na adapterze. Wykonaj poniższe czynności, aby skonfigurować tę funkcję:

1. Kliknij prawym przyciskiem myszki ikonę statusu karty PC. Zostanie wyświetlona lista jak na rysunku z poprzedniej strony. Wybierz opcję **Advanced Configuration... (Zaawansowana konfiguracja...)** z listy.
2. Kliknij zakładkę **Encryption (Szyfrowanie)**.
3. Można wybrać szyfrowanie z kluczem 64 lub 128 bit w zależności od wymaganego poziomu bezpieczeństwa. Można wybrać opcję **Create Keys with Passphrase (Utwórz klucze na podstawie hasła)** (hasło ma taką samą funkcjonalność jak inne hasła). Po wprowadzeniu hasła narzędzie wygeneruje automatycznie 4 klucze. Jeśli używasz bramę lub punkt dostępowy, dodaj te klucze do tych urządzeń. Jeśli posiadasz już zestaw skonfigurowanych kluczy w bramie lub punkcie dostępowym lub chcesz je utworzyć ręcznie, wybierz opcję **Create Keys Manually (Utwórz klucze ręcznie)** i wprowadź je w pola. Kliknij przycisk **Apply (Zastosuj)**, a następnie **OK.**, aby aktywować ustawienia.

Konfiguracja funkcji AdHoc (sieć równorzędna)

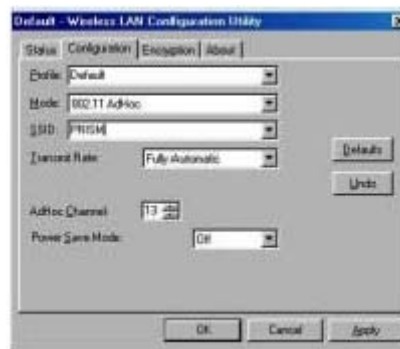
W systemie Win ME, 2000

Jeśli nie używasz bramy lub punktu dostępowego, funkcja Adhoc umożliwia wzajemne połączenie dwóch lub więcej komputerów. Funkcja ta jest używana najczęściej w przypadku gier sieciowych. Wykonaj poniższe czynności, aby skonfigurować tę funkcję:

1. Kliknij prawym przyciskiem myszki ikonę statusu karty PC. Zostanie wyświetlona lista jak na rysunku obok. Wybierz opcję **Advanced Configuration... (Zaawansowana konfiguracja...)** z listy.



2. W polu **Profile (Profil)** wprowadź żadaną nazwę. Wszystkie ustawienia zostaną zapisane pod tą nazwą. Następnie kliknij strzałkę w dół obok pola **Mode (Tryb)** i wybierz opcję **802.11 AdHoc**. Podaj wartość **SSID** w danym polu. Wartość SSID powinna być taka sama na każdym z komputerów, z których chcesz utworzyć sieć. W polu **AdHoc Channel (Kanał adhoc)** wybierz kanał (1- 13). Ta wartość musi być taka sama na każdym z komputerów, z których chcesz utworzyć sieć. Kliknij przycisk **Apply (Zastosuj)**, a następnie **OK.**, aby aktywować ustawienia. Powtórz te czynności na każdym z komputerów, z których chcesz utworzyć sieć.



W systemie Windows XP

1. Na pulpicie kliknij **Start**, wybierz **Setting (Ustawienia)** i **Panel sterowania**. W panelu sterowania kliknij dwukrotnie ikonę **Network Connections (Połączenia sieciowe)**.
2. Zostanie wyświetlone okno dialogowe właściwości adaptera. Kliknij zakładkę **Wireless Networks (Sieci bezprzewodowe)**, i wybierz opcję **Advanced (Zaawansowane)**.



3. Zostanie wyświetlony ekran, jak na rysunku obok. Wybierz opcję **Computer-to-computer (AdHoc) networks only (Tylko sieci równorzędne)**. Kliknij przycisk **Close (Zamknij)**.



Konfiguracja udostępniania plików i drukarek

W sieci można udostępniać pliki oraz drukarki. Dzięki temu można łatwo skonfigurować sieć w domu lub w biurze. Wykonaj następujące czynności, aby skonfigurować udostępnianie plików i drukarek:

W systemie Windows ME

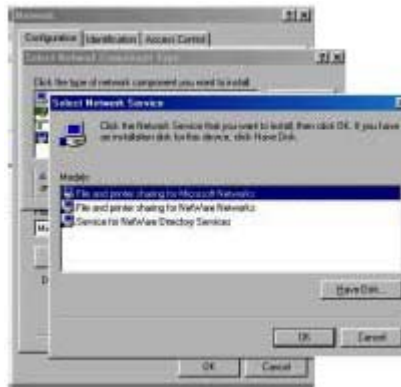
1. Na pulpicie kliknij **Start**, wybierz **Setting (Ustawienia)** i **Panel sterowania**. W panelu sterowania kliknij dwukrotnie ikonę **Network (Sieć)**.
2. Zostanie wyświetlony ekran **Network (Sieć)**, jak na rysunku obok. Kliknij przycisk **Add (Dodaj)**.



3. W ekranie **Select Network Component Type (Wybierz typ komponentu sieciowego)** wybierz opcję **Service (Usługa)** i kliknij przycisk **Add (Dodaj)**.



4. W ekranie jak poniżej wybierz z listy opcję **File and printer sharing for Microsoft Networks (Udostępnianie plików i drukarek w sieci Microsoft Networks)**.



5. W ekranie **File and Print Sharing (Udostępnianie plików i drukarek)** zaznacz oba pola wyboru. Jeśli nie są zaznaczone, zaznacz je i kliknij przycisk OK.



6. Po kliknięciu OK. powrócisz do ekranu sieci z kroku 2.

Kliknij zakładkę **Identification (Identyfikacja)** (patrz pierwszy rysunek na stronie 19).

Computer Name (Nazwa komputera): w tym polu wpisz żadaną nazwę. (np. Mój komputer, John, CPU123). Nie wolno użyć takiej samej nazwy dla każdego komputera w sieci.

Workgroup (Grupa robocza): to pole ustawić unikatową nazwę sieci.

Nazwę tę należy ustawić na każdym komputerze, który ma być podłączony do sieci.

Computer Description (Opis komputera): można wpisać dowolny tekst. W tym polu podaje się przeważnie nazwę lokalizacji lub nazwisko głównego użytkownika.



7. Kliknij zakładkę **Configuration (Konfiguracja)**.

Powróć do ekranu z kroku 2.

W polu **Primary Network Logon (Podstawowe logowanie do sieci)**, znajdującym się powyżej przycisku **File and Print Sharing (Udostępnianie plików i drukarek)**, upewnij się, że zaznaczono opcję **Client for Microsoft Networks (Klient w sieci Microsoft Networks)**.

Jeśli nie, kliknij strzałkę w dół i wybierz tę opcję z listy. Kliknij przycisk **OK**.

8. Zostanie wyświetlony komunikat z prośbą o ponowne uruchomienie komputera. Kliknij przycisk **Yes (Tak)**, aby ponownie uruchomić komputer.

Jeśli komunikat nie zostanie wyświetlony, uruchom ponownie komputer ręcznie. Po ponownym uruchomieniu zostaniesz poproszony o podanie nazwy użytkownika i hasła.

Wpisz jakiegokolwiek wartości, ale zapamiętaj je, bo na ich podstawie uzyskasz dostęp do sieci.

9. Po ponownym uruchomieniu komputera i wpisaniu nazwy użytkownika i hasła, udostępnij plik lub drukarkę. Zlokalizuj plik lub napęd do udostępnienia. (Najłatwiejszy sposób to użycie Windows Explorer z menu **Start**).

Kliknij prawym przyciskiem myszki plik lub napęd do udostępnienia. W podręcznym menu wybierz opcję **Sharing (Udostępnianie)**.



10. Zostanie wyświetlony ekran, jak na rysunku obok.

Wybierz opcję **Shared As (Udostępnij jako)**. Dzięki temu inni użytkownicy sieci zobaczą udostępniony plik lub napęd. Następnie można wybrać **Access Type (Typ dostępu)**:



Read Only (Tylko do odczytu): Dzięki temu inni użytkownicy sieci zobaczą udostępniony plik lub napęd do odczytu. Nie mogą modyfikować udostępnionego udziału. Można także ograniczyć prawa poprzez określenie hasła w odpowiednim polu.

Full (Pełny): Użytkownik może odczytywać, modyfikować i usuwać informacje na udostępnionym udziale. Można także ograniczyć prawa poprzez określenie hasła w odpowiednim polu.

Depends on Password (W zależności od hasła): Opcja pozwala na ustawienie dostępu Read Only i Full na udziale. Poziom dostępu zależy od podanego hasła. Po zakończeniu kliknij przycisk **Apply (Zastosuj)**, a następnie OK.



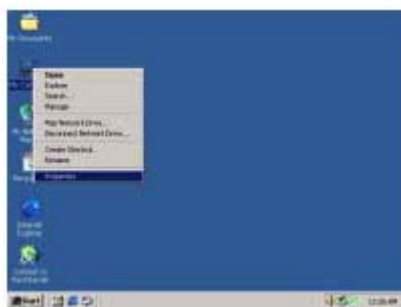
11. Następnie można udostępnić drukarkę. Na pulpicie kliknij przycisk **Start, Settings (Ustawienia)** i wybierz opcję **Printers (Drukarki)**.

12. Kliknij prawym przyciskiem myszki drukarkę, którą chcesz udostępnić. W menu podręcznym wybierz opcję **Sharing (Udostępnianie)**.

13. W następnym kroku udostępnisz drukarkę wybierając opcję **Share As (Udostępnij jako)**. Zostanie automatycznie wstawiona nazwa udziału. Można wybrać hasło dla drukarki, jeśli chcesz ograniczyć dostęp do niej. Można też ustawić domyślne ustawienia drukarki poprzez modyfikację informacji na innych zakładkach tego okna.

W systemie Windows 2000

1. Po zainstalowaniu i skonfigurowaniu karty PC, system Windows 2000 automatycznie włączy funkcję udostępniania plików i drukarek and na komputerze. Należy tylko zmienić ustawienia grupy roboczej. Wszystkie komputery w sieci muszą należeć do tej samej grupy, ale muszą mieć unikatowe nazwy. Aby to sprawdzić lub zmienić, kliknij ikonę **My Computer (Mój komputer)** na pulpicie. Kliknij prawym przyciskiem myszki i wybierz opcję **Properties (Właściwości)**.



2. W oknie **System Properties (System – właściwości)** kliknij zakładkę **Network Identification (Identyfikacja sieciowa)**. Jeśli nazwa grupy roboczej jest już taka sama jak innych komputerów w sieci, nic nie trzeba zmieniać. Kliknij przycisk **OK**. Jeśli nie jest taka sama, kliknij przycisk **Properties (Właściwości)**.



3. W polu **Computer Name (Nazwa komputera)** wpisz nazwę, która jest inna niż nazwy komputerów w sieci. W polu **Workgroup (Grupa robocza)** wpisz nazwę, która ma identyfikować sieć. Będzie taka sama na każdym z komputerów w sieci. Kliknij przycisk OK i powróć do ekranu właściwości systemu. Kliknij przycisk OK i ponownie uruchom komputer.



W systemie Windows XP

1. Na pulpicie komputera kliknij **My Computer (Mój komputer)**, kliknij prawym przyciskiem myszki plik lub napęd, który chcesz udostępnić. W podręcznym menu wybierz opcję **Sharing and Security... (Udostępnianie i bezpieczeństwo)**.



2. Zostanie wyświetlony ekran, jak na rysunku obok. Kliknij zakładkę **Sharing (Udostępnianie)**, jeśli nadal chcesz udostępnić napęd. Kliknij przycisk OK.



3. Zostanie wyświetlone okno dialogowe **Enable File Sharing (Włącz udostępnianie plików)**, wybierz opcję **Just enable file sharing (Włącz tylko udostępnianie plików)**. Kliknij przycisk OK.



4. Po kliknięciu OK, zostanie ponownie wyświetlone okno dialogowe **Sharing**, zaznacz pierwsze pole wyboru i wpisz nazwę udziału w polu **Network sharing and security**. Po zakończeniu kliknij przycisk OK.

